

COSTUMUL FEMEIESC ZONA CODRU

Costumul femeiesc se compune din: imbracamintea capului, camase (spacel), poale (pindileu), o zadie (sort), incaltamintea, apoi sopa (din panura sura), sumanul (din panura alba) si cojocul , purtate in perioadele reci.

Camasa este prevazuta cu platca, cu maneca prinsa de la umar, cu poalele asemanatoare fustei. Este fixata la mijloc pe un brau, care cuprinde talia femeii. In fata se poarta un sort care si-a pastrat denumirea de **zadie**, fiind incretit de asemenea pe un cordon cu care se leaga.

Vesta a patruns inca de la inceputul secolului XX si s-a incorporat in tipografia acestui costum.

Ca o nota specifica zonei Codru remarcam aspectul de alb al costumului, iar in ornamentatie, tehinca de incretire artistica a panzei, reprezinta de asemenea o nota carateristica.



CAMASA FEMEIASCA

Camasa portului femeiesc din zona Codrului apare sub aspectul cronologic, sub doua forme: **Spacel cu guler**, care reprezinta tipul cunoscut astazi, ca cel mai vechi si **spacel cu spate**, o forma mai recenta a camasii femeiesti.

Ambele tipuri de camasa, sunt confectionate din panza tesuta in casa, in latime de cca 50 cm (11-12 jirebi), croite fiind in foi drepte.

Rascroiala in linie rotunda apare numai la gura camasii de tip mai recent.

De la talie in jos se poarta poalele, pindileul croite separate de camasa.



ORNAMENTATIA CAMASII FEMEIESTI

Camasile portului popular din zona Codru sunt ornamentate prin cusatura. Cusaturile de unire a foilor, ca si cele de incretire a panzei, care indeplinesc un rol practic, au primit pe parcurs si calitati artistice, mai ales sistemele de incretit, care in aceasta zona s-au dezvoltat in adevarate opera de arta.

Ornamentatia acelor tipuri de camasa femeiasca: spacol cu guler si gura si spacol cu spate, prezinta distincte deosebiri atat in ansamblu ornamentului, cat si in factura motivelor ornamentale, colorit si tehnic. In mod current toate aceste ornamente sunt geometrice si se repeta in sens liniar pe locurile indicate: guler, gura, umeri, maneca si manseta, fiecare din aceste lucruri avand insa modele diferite, adecvate spatiului pe care il ocupam. La mansete ornamentarea este mai densa, motivul principal este delimitat simetric, pe ambele margini cu coltisorii. La marginea de mai jos a

mansetei apar botolotii, un volan mic lucrat cu croseta, indrea de cipa randul vertical de pe maneca, compus din aceleasi motive geometrice, sau vegetale geometrizate, are un aspect aerat, fiind mai vizibil fondul de panza alba al camasii.



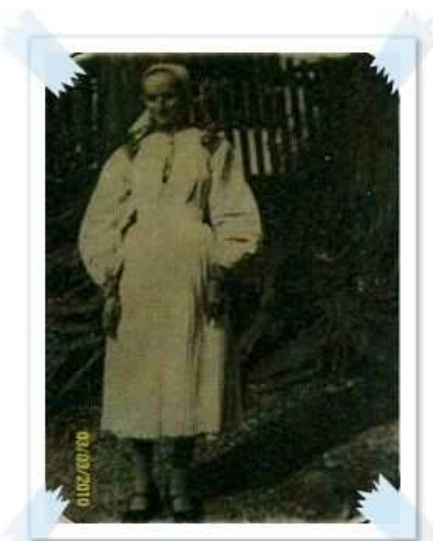
Repertoriul motivelor este bogat, fiecare portiune ornamentata avand categoria sa de motive specifice, care poarta semnificative denumiri locale.

Coloritul ornamentatiei este negru si rosu, culorile arniciului firul de bumbac industrial folosit mai demult la cusaturile taranesti. Coloritul de rosu si negru specific arniciului, s-a perpetuat si dupa patrunderea mai recenta a firului de muline in comertul rural.

Astfel, cromatica de negru si rosu a devenit un element caracteristic al camasilor este cusatura, care aici a primit valori deosebite prin unele puncte lucrate cu multa migala si fintete, pastrand traditia locala.

SPACEL CU GULER SI GURA

Spacelul reprezinta tipul vechi de camasa, care se confectioneaza separate de poala, lungimea acestuia depasind putin talia femeii. Prin croiala aceasta camasa se incadreaza in tipologia costumului din zonele de vest la tarii (Oas, Salaj, Bihor, Arad) unde camasa, desi incretita in jurul gatului, are maneca prinsa la umar, fara cusaturi iar gaura camasii se formeaza din marginile celor doua foi unite in fata, (avand lungimea de 25-30 cm. Inspre talie). La gat camasa este incretita. In vederea acestei incretituri se adauga o mare parte din lungimea foilor la mijlocul fetei si a spatelui in felul urmator : se masoara de la marginea exterioara a panzei pe linia umarului 15 cm, spre gat, din acest punct se taie o linie oblica pe folie din fata spre gura camasii, coborand cu 5 cm in mijlocul fetei. Remarcam ca aceasta linie oblica *costisa* o taiem numai pe folia din fata, la spate linia ramane dreapta, fara a fi rascroita.



dublu cu o cusatura pe muchie numita *carchitorest*, care se executa atat pe fata cat si pe dosul camasii.

Maneca se compune din 1,1\2 foi de panza. Sus maneca incretita, este prinsa de umarul camasii. Jos maneca, de asemenea incretita, este sustinuta de o manseta dreapta cu fenta *pumnasei* cu gura lata de cca 10 cm. incheiata cu nasturi numiti *bumbi*. Camasa avand patru cusaturi de unire, este numita local *camasa cu patru cosale*.

Gulerul este drept, lat de cca 3 cm. Se croieste in latime dubla, o latime constituind dosul gulerului, cuprinde gatul, sustinand cretirile camasi. La gat camasa este incretita cu *cretele manantele* care sunt prinse in gulerul



SPACEL CU SPATE

Forma mai recenta a camasii femeiesti este camasa cu platca. Este prevazuta cu o platca a carei asezare este peste umeri in mod simetric cu lungimi egale in fata si in spate. In fata placa are fenta. La gat se croieste in forma rotunda, foarte putin la spate si mai mult la fata. Gulerul drept se aplica pe rascroitura dreapta, nu incretita.



ZADIA DIN FATA – SORTUL INCRETIT

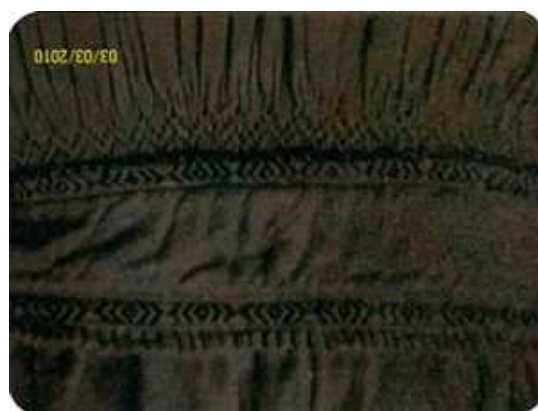
Zadia in forma de sort incretit, este confectionata din panza alba initial de casa si poarta recent din material industrial. Femeile in varsta poarta zadii negre de asemenea din material industrial, saten sau matase. Mai nou, tineretul poarta si zadii cu fond colorat, confectionate din tesatura industrială din lana fina. In talie zadia este sustinuta de un cordon.

Mai nou zadiile sunt plisate marunt. Drept ornament, zadia are jos de asupra tivului, 2-3 randuri de cerculete, iar la margine cu dantela, pe cele trei laturi ale acesteia.



POALE, PINDILEU SAU CEDVAREU

Forma poalelor se aseamana cu o fusta, dat fiind ca sunt incretite si prinse pe un cordon lat de 10-12 cm. denumit guler la pindileu, confectionata din aceiasi panza de casa. Poalele sunt compuse din 6-8 foi din panza, in lungime de cca 0,8-1 metri. Foile panzei sunt unite cu aceiasi cusatura ruptura si prinse de cordon chioraste ca si gulerul camasii. La imbracat, cordonul poalelor se ridica peste talia femeii.



Ornamentatia pindileului- poalele

Ornamentarea apare de asemena in creturile de la talie, unde surprindem aceleasi motive. Cordonul poalelor este intarit cu o cusatura de tighele, care au si un rol decorativ. La tivul poalelor deasupra apare un grup de trei cerculete, prinsori fie drepte, fie intoarse. Tivul poate fi drept, dar se termina si in colturi mici, strambuti sau carligatel faixate cu o cusatura de tighel.

SUMANUL SI SOPA

In anotimpurile racoroase atat femeile, cat si barbati poarta haine confectionate din panura.



SUMANUL CU GLUGA

Se confectioneaza din panura alba croit in foi drepte, cu spatele dintr-un lat si fata din patru clini, cu manecile prinse in linie dreapta, la umar, de asemenea drepte.

Gluga croita separat, se prinde pe cusatura de rascroitura a gatului, purtata fiind peste spate la fala sau nelcosag.



SOPA ,care reprezinta o forma mai noua de imbracaminte, este confectionata din panura de culoare cenusie. Este o haina scurta, care reflecta influenta orasului, avand guler cu revere, doua randuri de buzunare si o chinga la spate.



Ornamentul este realizat din calcaturi tighel.



Cojoacele sunt confectionate din blana de miel cu piela alba, sunt ornamentate prin cusaturi manuale, cu motive florale lucrate cu lana. Pe margini cojoacele au borduri de blana neagra de miel.

IMBRACAMINTEA SI GATEALA CAPULUI

Atat pieptanatura cat si imbracamintea capului, sau gateala, se diferentiaza dupa starea civila si varsta.

Fetele poarta in general capul descoperit cu parul impletit in doua cozi de 3-5-7-9 fire care sa strang intr-un *conci* de forma rotunda. In jurul concii fetele isi prind zgarzi si margele, iar mai recent, la baza concii mai prind o agrafa de par.

Femeia casatorita poarta in totdeauna capul acoperit, peste parul impletit deasupra coadei in doua cozi in cate trei vite care se incolacesc intr-un coc de forma ovala, ridicat mai sus decat cel al fetelor.

Naframa, produs industrial, este confectionata din bumbac, lana, sau matase cu fondul deschis, imprimat cu flori la tinere si cu fondul negru, simplu la batrane.

Felul cum se leaga naframa de asemenea difera : poate fi legata la spate sau in fata sub barbie: tinereste sau batraneste.



Naframa mare

Este de dimensiuni mai mari decat naframa de cap si se poarta de catre femei peste camasa, incrucisata in fata si legata la spate. Este confectionata din lana neagra cu *ciucalai*, ciucuri pe margine.