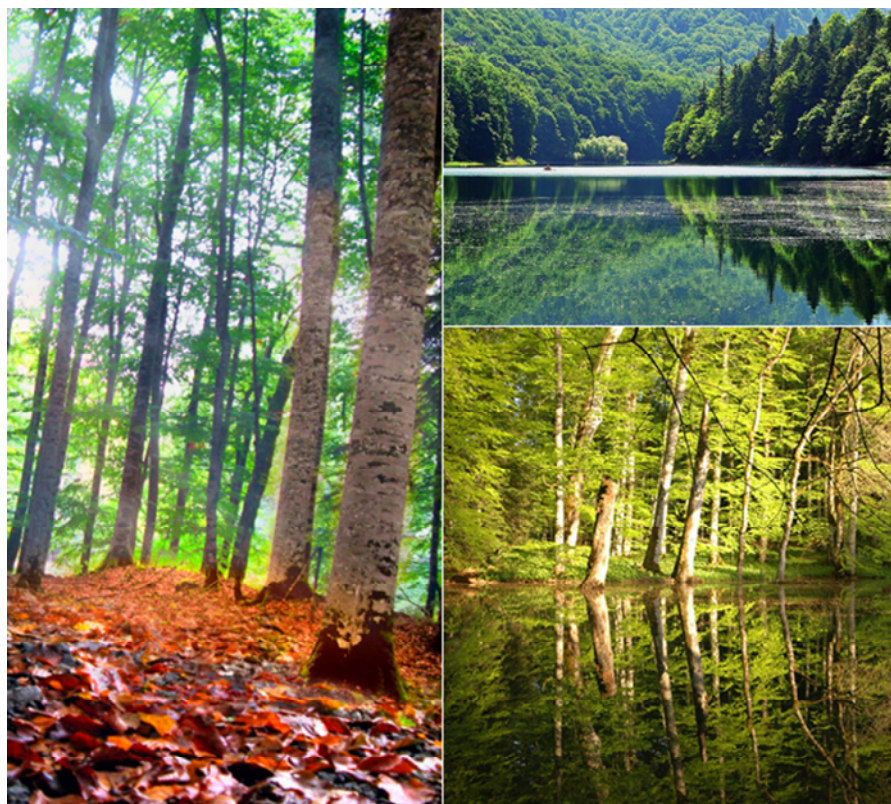


(continuare) Pădurile de la Biogradska Gora, Muntenegru

Aceste păduri sunt situate în regiunea muntoasă Bjelasica, în centrul Republicii Muntenegru, între râurile Tara și Lim. Parcul Național care le protejează acoperă o suprafață de 54 de kilometri pătrați fiind alcătuit din păduri relict, pante și culmi muntoase de peste 2.000 de metri înălțime, plus un număr de șase lacuri glaciare. **Cu toate că este cel mai mic din cele patru parcuri naționale muntenegrene, Biogradska Gora adăposteste nu doar cea mai mare biodiversitate din rândul acestora, ci și cele mai bătrâne și sălbatice păduri din Balcani.**



Aici trăiesc 220 specii de plante, 150 specii de păsări, 10 specii de mamifere și 86 specii de copaci și arbuști. Arealul a fost proclamat parc național în anul 1952, în apropierea sa fiind amenajat un monument care marchează locul unei bătălii importante între turci și sârbi.

Pădurile Pyha Hakki, Finlanda

Frumusețea și sălbăticia pădurilor din inima Finlandei a făcut ca aceste biotopuri să fie protejate cu stictete încă din anul 1952. **Pădurile de taiga finlandeză sunt alcătuite în mare parte din pini și molizi.** Cele care cresc în parcul național Pyha Hakki, acoperă o suprafață de 13 kilometri pătrați și sunt considerate de către specialiști drept **cele mai vechi păduri din Finlanda.**



Dintre arborii protejați, se disting pinii scoțieni și molizii norvegieni, plopii tremurători, mestecenii argintii și aninii negri - care sunt cei mai înalți copaci din pădure. Tot aici trăiesc importante efective de urși bruni, lupi, râși, glutoni, mistreți, cocoși de munte, cocoși de mesteceni, reni, bufnițe mari, ulii porumbari și acvile de munte.

Pădurile de foioase din Apenini, Italia

Situat în lungul Italiei, de la nord la sud, precum o uriașă coloană vertebrală de piatră, **lanțul Munților Apenini adăpostește nu doar o faună unică pentru peninsula italică, ci și unele dintre cele mai valoroase păduri europene.** Toate pădurile de aici s-au păstrat relativ intacte datorită altitudinii mari și a terenului accidentat, impropriu exploatărilor forestiere. Acești codrii găzduiesc specii rare și valoroase, precum **papucul-doamnei, una dintre puținele orhidee europene,** și ursul marsican, cea mai mica subspecie de urs brun din lume (astazi, în Apenini mai supraviețuind doar 70-100 exemplare).



Ecoregiunea acoperă doar partea nordică și centrală a Apeninilor, incluzând Muntele Corno, care atinge înălțimea record a lanțului, cu ai săi 2.912 metri. Clima este blândă, fiind influențată de Marea Mediterană, dar ninsorile sunt uneori frecvente și abundente. Pădurile de foioase din Apenini sunt alcătuite din fagi amestecați cu brazi europeni, unele exemplare din rândul acestor conifere atingând 45 de metri înălțime. Printre animale, se remarcă câteva **specii endemice precum capra neagra și lupul de Apenini,** căprioara, mistrețul, jderul de piatră, dihorul, porcul spinos, nevăstuica, bursucul, gaia neagră, acvila de munte, șoimul călător, uliul porumbar și mai multe specii rare de ciocănitori.

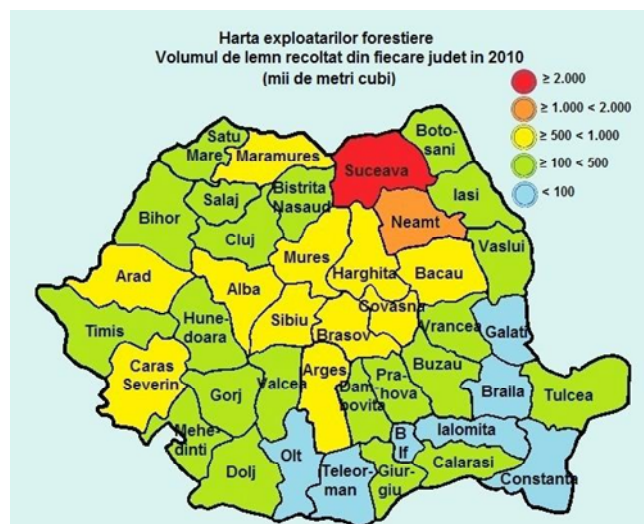
Laurisilva de Madeira, Portugalia

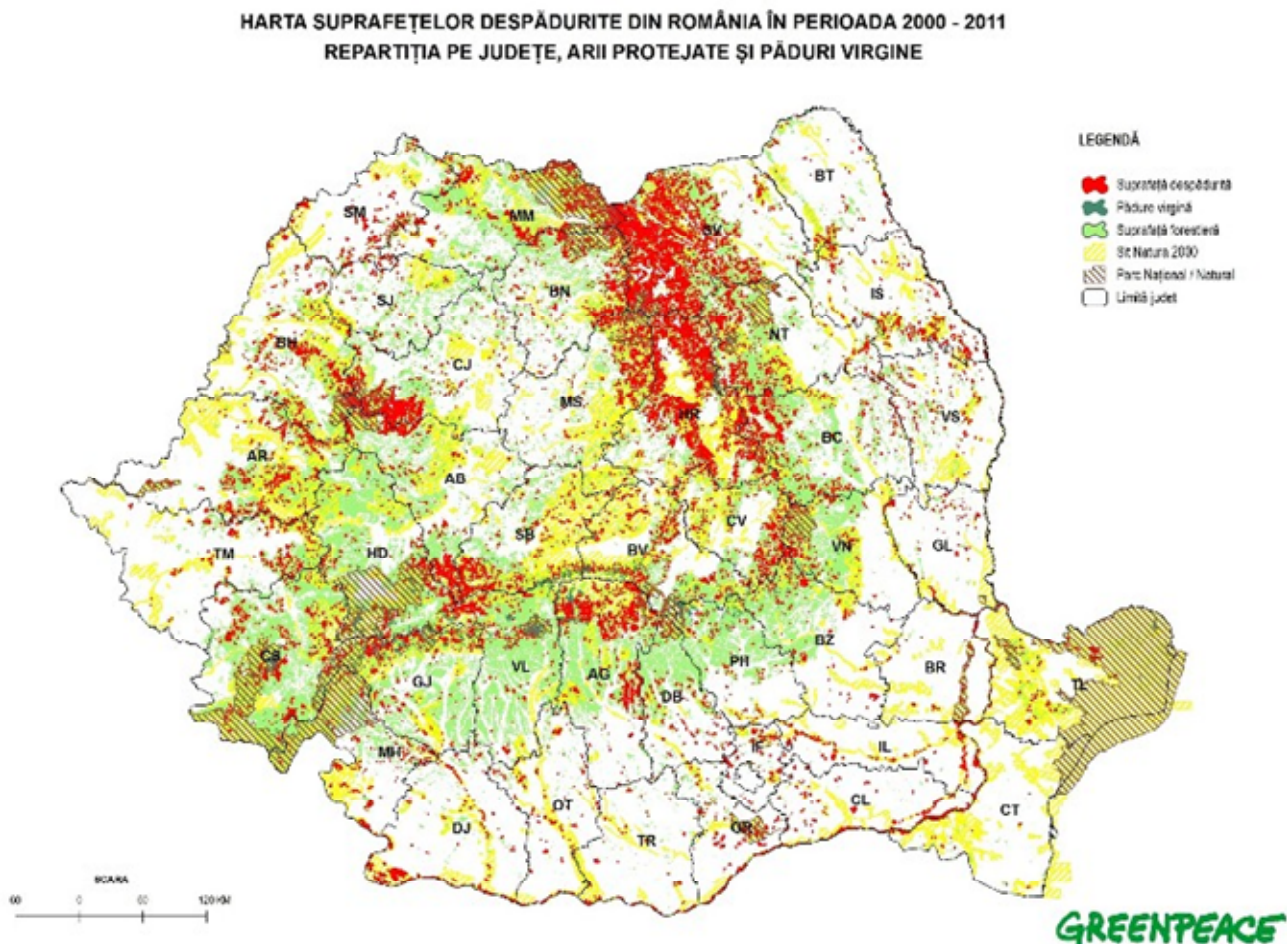
Laurisilvele sau pădurile relictice din insula Madeira, reprezintă **un ecosistem unic în lume**. La ora acuală, laurisilvele constituie cele mai mari păduri de dafini sau lauri și sunt alcătuite în proporție de 90% din pădure primară, neatinsă de sute de ani. **Cele întâlnite în Madeira sunt mai bine păstrate decât laurisilvele din insulele Azore și Canare**. Sunt alcătuite din **arbori bătrâni care ating uneori lungimi de 40 metri**.

În Madeira, laurisilvele cresc la o altitudine cuprinsă între 300 și 1.400 de metri și acoperă o suprafață de 149,5 kilometri pătrați. Au fost declarate monumente UNESCO în anul 1999. Cele mai valoroase specii de copaci sunt cele din genurile *Ocotea Foetens*, *Persea Indica*, *Visnea mocaena* și *Apollonias barbujana*. Laurisilvele acopereau în trecut, când clima era mai umedă, întregul bazin mediteranean, însă în urma schimbărilor climatice și a defrișărilor, pădurile de dafini se mai întâlnesc doar în Madeira, Azore și Canare.

Pădurile României... Viitor cu sau fără de speranță?

Printre poveștile cu care ne place nouă, românilor să ne lăudăm se numără și acea care afirma că țara noastră deține cele mai mari și mai sălbatice păduri din Europa. Din nefericire, mitul în cauză a fost adevărat doar până în anul 1989. Revoluția din Decembrie a adus, printre altele și mutilarea codrilor seculari ai României. **În mod paradoxal, perioada comunista a fost cea mai propice pentru codrii românești**: atunci am avut cea mai bună protecție împotriva tăierilor abuzive și necugetate de pădure. Regimul ceaușist a menținut atât pădurile seculare, cât și pădurile tinere, plantate și îngrijite prin eforturile și grija lui Marin Dracea, părintele silviculturii și împăduririlor din România.





<http://www.forum.viataeco.com/index.php?topic=63.0>

Așa s-a ajuns la situația actuală, când **doar 26% din suprafața României mai este împădurită**, în condițiile în care, conform normelor internaționale, procentul minim de împădurire a teritoriului unei țări nu trebuie să ajungă sub 25%, dacă se ia în calcul crearea unor condiții de sănătate cât mai bune pentru populație. Astăzi, ne aflăm sub media europeană, iar **la capitolul păduri, România se află pe locul 13 în Europa**. Spre rușinea noastră, țări care au o climă și un relief identice cu cele ale noastre, stau mult mai bine, când vine vorba de fondul forestier. Bunăoara, Austria este împădurită în proporție de 38%, Slovacia are 34,7% teritoriu împădurit, iar Bulgaria are 32,5% păduri.

Tot în zilele noastre, **fiecare român beneficiază de 0,33 hectare de pădure pe cap de locuitor**. În Europa, pe primele locuri întâlnim țările nordice: Finlanda (4,66 hectare la un locuitor), Suedia (2,88 ha) și Norvegia (2,32 ha). Astăzi, **cele mai împădurite județe din România sunt Suceava, Hunedoara, Harghita, Alba, Bistrița, Vâlcea, Gorj și Buzău**. Cel mai sărac județ în păduri este Călărașul, care are doar 4,2% din suprafața împădurită, urmat de Teleorman, Constanța, Ialomița și Galați.

Din punct de vedere al pădurilor relict, specialiștii au stabilit că **în vestul Carpaților Meridionali se mai găsește una dintre ultimele păduri intacte de pe Terra**. Peisajul forestier respectiv include cea mai mare parte din Parcul National Retezat, precum și suprafețe din Parcul National Domogled-Valea Cernei și din Geoparcul Dinozaurilor Hațeg. Aici se întâlnesc cele mai sălbatice păduri de fag din întreaga Europă.

Celălalt nucleu de păduri relict din România este situat în nordul Carpaților Orientali, pe suprafețele județelor Suceava, Harghita și Bistrița, dar sunt în mare pericol de defrișare.

Ponderea pădurilor în U.E.

ȚARA	% din suprafață
UE	42
Finlanda	77
Suedia	75
Slovenia	65
Spania	57
Estonia	56
Grecia	51
Letonia	51
Austria	48
Cipru	42
Portugalia	42
Slovacia	40
Italia	37
Lituania	35
Bulgaria	34
Cehia	34
Luxemburg	34
Germania	32
Franța	31
Polonia	30
România	26
Belgia	23
Ungaria	22
Danemarca	15
M. Britanie	12
Olanda	11
Irlanda	10
Malta	1

BIBLIOGRAFIE:

http://ec.europa.eu/news/agriculture/130924_ro.htm

<http://travel.descopera.ro/7355396-Cele-mai-frumoase-paduri-ale-Europei>

<http://ro.wikipedia.org/wiki/P%C4%83dure>