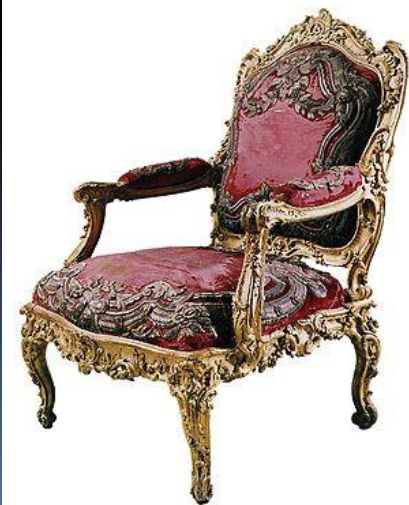




COSTUMUL ÎN STIL ROCOCO



Regența lui Filip de Orleans

În Franța, epoca Regenței lui Filip de Orleans (1715–1723) a constituit în artele plastice și decorative o perioadă de tranziție între stilul precedent, Ludovic al XIV-lea, somptuos și grav, clasic, cu trăsături baroce, și cel următor, Ludovic al XV-lea, pe care l-a prefigurat în mare măsură. În vremea domniei regelui **Ludovic al XV-lea (1715 – 1774)** a ajuns la apogeu stilul rocaille sau rococo.

Pastoralul, jocul preferat al curții regale a avut efect semnificativ asupra gustului în general.

Supradimensionarea și pompa solemnă a stilului precedent au fost înlocuite cu un decor de proporții mai reduse.



■ Încăperile mici (salon, cabinet de lectură, budoar etc.) aveau pereții ornați cu baghete ușoare, cu motive sinuoase de inspirație vegetală, în culori pastelate, mobilier aurit, cu contururi curbe, volume gracile, picturi, statuete sau ceasuri evocând viața câmpenească, ținuturi exotice sau idile din antichitate.



GALÉRIA SAVARIA

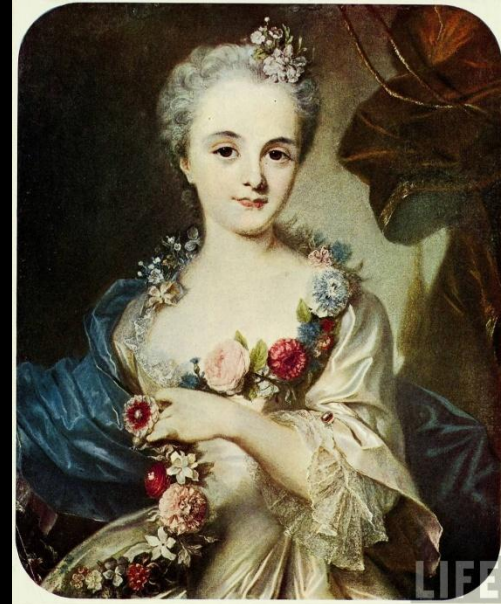


- Ca ideal de frumusețe, **femeia** trebuia să fie minionă ca o păpușă, cu proporții de copil, "cu cap rotund și expresie de candoare afectată, cu umeri șterși, membre cilindrice, extremități efilate". Ca și femeia, **bărbatul** trebuia să aibă aspectul fragil, trăsăturile și statura delicate, într-un cuvânt, să aibă o efeminare vizibilă. Pentru a păstra iluzia tinereții, se luau din vreme măsuri de mascare a ravagiilor timpului: încărunțirea era prevenită de pudrarea părului sau perucii, oboseala feței era ascunsă de machiaj, ridurile gâtului de „zgarda” din panglici sau dantele, trupul era menținut de corset și de fusta pe cercuri.



CARACTERE GENERALE ALE COSTUMULUI

Costumul de la curte urmărea marcarea hotărâtă a deosebirilor sociale prin forme incomode, subliniind privilegiul inactivității (corset, schelete de sârmă, tocuri, peruci etc.), prin materialele scumpe, silueta era formată, atât în costumul feminin cât și în cel masculin, din alternarea contrastantă de subțieri (talie, gât, încheieturi) cu evazări (poale învoalte, manșete). **Coloritul** era pastelat, în nuanțe deschise, dulci, catifelate. **Materialele folosite** pentru veșminte erau mătăsurii ușoare, uni sau cu motive florale la dimensiuni naturale (de preferință flori de câmp ca măceșul, garofița), legate în buchetele cu panglici sau presărate pe un fundal de linii sinuoase. În acord cu aluziile câmpenești sau exotice din artele plastice și decorative, costumul cuprindea și elemente evocatoare: flori, perle, pene, blană etc.



COSTUMUL BĂRBĂTESC



Având o efeminare vizibilă, capul era mic, machiajul vizibil, feminin, părul, pudrat alb, era lins pe creștet, răsucit lateral în bucle paralele (aripi de porumbel), strâns la spate și legat cu o panglică de mătase (crapaude) sau prins într-un săculeț de mătase. Pălăria – tricorn – se purta mai ales sub braț ca să nu se ia pudra de pe păr. Cămașa era vizibilă la guler, cu jaboul brodat cu dantele, și la manșete; vesta modelată ca o haină feminină, strânsă pe corp. Pardesiul a apărut pe la jumătatea secolului, sub influența englezească, în forma redingotei, provenită din costumul de călărie (riding-coat). Pantalonii (culottes), până la genunchi, erau netezi strâmți, închiși cu nasturi. În picioare, ciorapii, albi, erau răsuciți peste pantalon, iar pantofii aveau toc mic cu cataramă.



COSTUMUL FEMININ

Capul părea mic proporțional cu trupul. Machiajul era artificial (cel natural fiind considerat vulgar), cu tenul foarte alb și obraji roșii, iar venele erau conturate cu alb pentru a sugera subțirimea pielii. Alunițele din mătase neagră lipite pe obraz pentru a masca imperfecțiunile. Coafura era strânsă, părul pudrat cu alb, împodobit cu panglici, pene, flori sau bijuterii, așezate asimetric, ca în China sau în Japonia. În casă se purta bonetă mică din pânză și dantele, iar afară pălăria de pai a păstorițelor sau tricornul mic pentru călărie. Gâtul era prins în coliere-zgardă din panglici, cu dantele, perle etc.

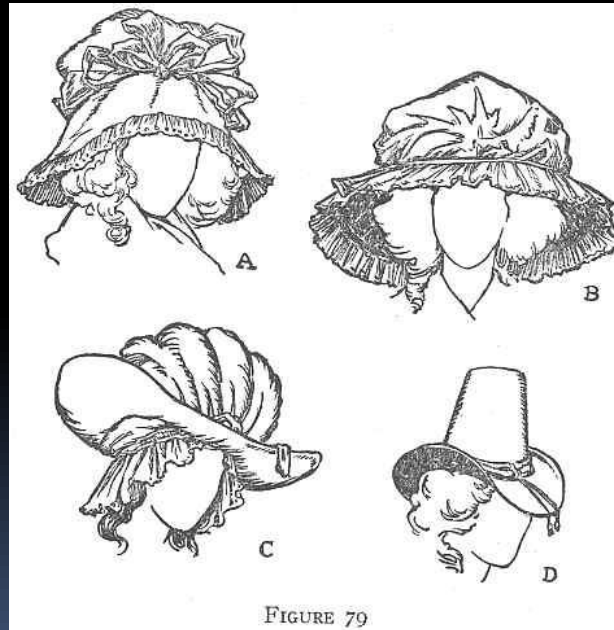


FIGURE 79



Pe trup, cămașa era vizibilă la decolteu și la manșetele tivite cu dantele. Corsetul șnuruit strângea talia. Fusta învoaltă era susținută de un coș (panier), la început din cercuri de lemn care scârțâiau, apoi din oase din gura balenelor și în sfârșit din sârme, legate cu panglici.

Pentru a permite o ținută de interior mai comodă, fără corset, s-au creat diferite modele de rochii și halate largi, fără talie (negligé). În picioare, ciorapii erau colorați, brodați cu aur și argint, cu danteluțe, jartiere cu panglicuțe, pietre sau ascunzând un medalion cu portret. Pantofii, foarte decoltați, Ascuțiți, uneori în formă de papuc, din stofă sau mătase, brodați cu pietre, aveau toc înalt, cu contururi curbe, ca un mosor plasat sub bolta piciorului. În panier încăpeau buzunare adânci; evantaiul extrem-oriental era, în schimb, instrumentul nelipsit al jocurilor cochetăriei de salon.





În Prusia, la curtea lui Frederic cel Mare, costumul masculin avea un aspect mai militar. La Veneția, vestită prin târguri și carnavaluri, frecventată de străini, se purta moda franceză. Pentru a circula fără a bate la ochi, bărbații, ca și femeile, îmbrăcau pe stradă, la orice oră, masca, tricornul și o capă largă din mătase sau dantelă albă sau neagră, cu guler. Pe când bărbații aveau masca până la gură, cu nasul coroiat ca un cioc de pasăre, femeile o preferau pe cea ovală, acoperind toată fața, cu un buton ținut între dinți.



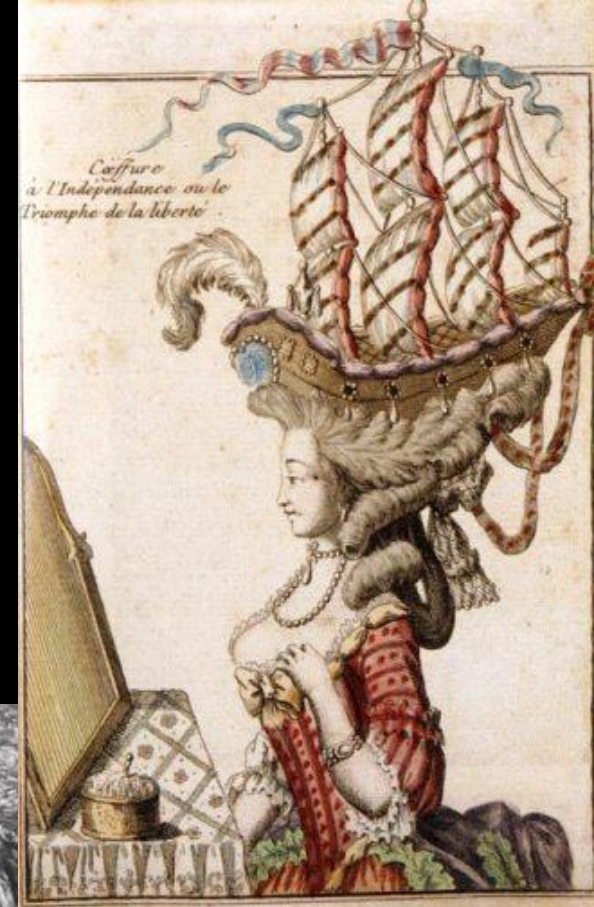
COSTUMUL FRANCEZ ÎN STILUL LUDOVIC AL XVI-LEA

În a doua jumătate a secolului al XVIII-lea, întreaga Europa a fost străbătută de curentul iluminismului. Liniile drepte și formele clare, regulate au început din nou să domine în compozițiile fațadelor ca și în decorația interioarelor, în siluetele mobilelor sau în motivele țesăturilor din mătase, încadrând ornamentele florale aliniate în șiruri mărunte.

Costumul feminin este din materiale scumpe – catifele, mătăsuri cu broderii, satenuri și dantele. Rochia este fixată pe corp prin corset în partea superioară, dar fusta continuă să fie susținută de panier, are multe volane, dantelă, panglici și ghirlande. Se mai poartă peruci bogate cu multe ornamente.



Pe cap, perucile s-au înălțat treptat, de la un „toupet” pe frunte (după 1760) până la eșafodaje întrecând de 3–4 ori mărimea capului, susținute cu vată, ace și ornamentate cu panglici, flori, coșulețe, corăbii, păpușe etc. Părul era pomădat, pudrat cu făină sau cu cretă, extrem de greu de întreținut, făcând necesare scărpinători. Construirea și întreținerea acestora necesita personal și instrumente speciale, ca scărpinătoarea sau plase de noapte împotriva șoarecelor.



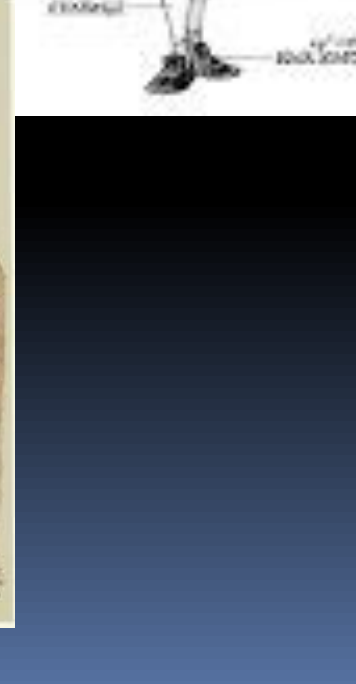
Rochia de gală „à la française” era evazată mai ales lateral, susținută de coș(panier). Corsajul cu talia țeapănă, pe corset, era alungit în față, în unghi exagerat de lung, iar fusta era bogat ornamentată cu volane, dantele, panglici și ghirlande. Materialele folosite erau prețioase și delicate: satinuri, catifele, mătase cu broderii, dantele, iar nuanțele subtile erau denumite de poezi „coapsă de nimfă”, „mămuță otrăvită”, „spinare de purice” etc. În viața zilnică panierul era înlocuit fie de draparea pe șaolduri a mantoului, cu poalele vârâte în buzunare sau încrețite cu două șnururi, „à la polonaise”, fie de acumularea la spate a lărgimii fuste, susținută de ultimul vestigiu al panierului, o pernă dorsală („cul de crin” sau „cul de Paris”) în rochia „à l’anglaise”.



-grandtoilette-



- **Costumul bărbătesc** era mai simplă, din țesături scumpe, in culori atenuate, din mătase brodată cu aur si argint. În general purtau fracul și jacheta. În picioare se purtau aceiași pantofi sau cizme. Veșmintele erau însă executate din mătase, brodate cu aur, argint și paiete.



ANGLIA DIN SECOLUL AL XVIII-LEA

Odată cu întărirea burgheziei costumul orășean era determinat de necesitățile practice, de ritmul activității productive. În Anglia, burghezia comercială și financiară se manifestase ca o forță activă ceea ce a dus la o relativă ștergere a deosebirilor sociale prin costum.

În contrast cu stilul rococo, răspândit pe continent, în Anglia, arhitectura și decorația păstrau o linie clasică, volume liniștite, contururi drepte, compoziții clare, simetrice.

Mobilierul lucrat de meșteri ca Thomas Chippendale, din lemn de mahon în culoare naturală era practic, robust, păstrând eleganța inspirată din arta rococo, gotică sau chineză.



Rococo englezesc - Camera de muzică - Norfolk House



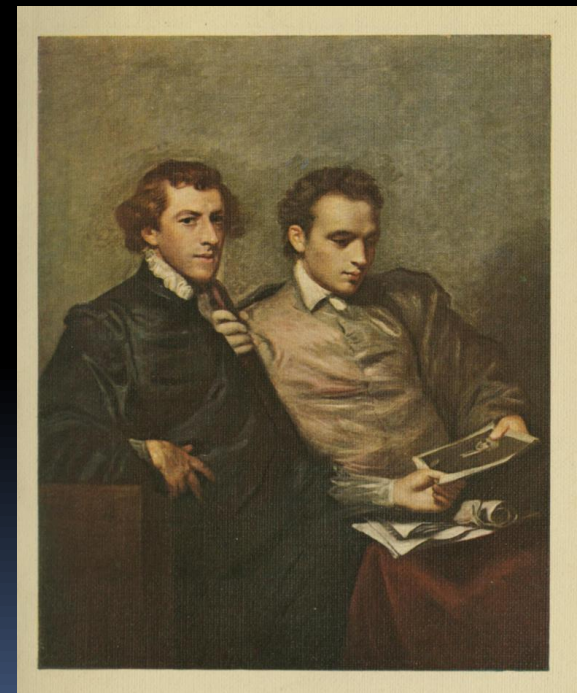


"A Design for a State Bed"
from the *Director*, 1762

- **Idealul de frumusețe umană** era energia, robustețea cu trăsături deloc idealizate, ci voit opuse artificialității aristocrate, relatat de **majoritatea** portretiștilor englezi ca Reynolds, Romney, Reaburn, Hogarth dar erau și ca Gainsborough care confereau personajelor noblețea și eleganța modelelor franceze.



George Romney. The Beaumont Family. 1777



REYNOLDS
PORTRAIT OF TWO GENTLEMEN.
(In the National Gallery)

CARACTERE GENERALE ALE COSTUMULUI

- **Moșierul** (land-lord-ul) interesat de furnizarea lânii țesătoriilor, de exploatarea miniere etc., recurgea la același tip de vestimentație ca și industriașul asociat.
- Costumul dădea corpului libertatea necesară vieții active (în aer liber, la călărie, în oraș), era practic, călduros și rezistent, cu **curbe libere, ca pe vremea muschetarilor, dar mai simplă.**



W. Hogarth-Contractul nupțial, 1744

COSTUMUL BĂRBĂTESC

- Pe cap, **părul** destul de lung era lăsat liber (rar cu peruca aristocratică). **Pălăria rotundă**, neagră, înlocuia tricornul.
- Pe trup, se purta **cămașa și cravata albă**, mai lată, învârtită de două-trei ori în jurul gâtului și înnodată sub bărbie. **Vesta** clasică era albă, din pichet, putea fi însă din materiale și culori diverse.
- **Jacheta (frac)**, la început o haină de călărie, confecționată din stofe rezistente, întunecate, cu croială simplă și comodă, guler mic cu rever, mâneci tubulare, corsaj lejer și poale rotunjite, cu șlițuri laterale și la spate.
- **Pardesiul (great coat)** avea formă de redingotă, uneori guler dublu. Pantaloni ajungea până sub genunchi.
- În picioare se încălțau **ciorapi albi sau negri**, **cizme** moi sau pantofi cu cataramă.
- Ca accesorii, bastonul civil înlocuia sabia militară.



William Johnstone-Pulteney, Later 5th Baronet, C.1772 -T.Gainsborough

COSTUMUL FEMININ

- Pe cap, **părul** natural, nepudrat, era pieptănat cu **bucle lungi** sau concii plat lăsat pe ceafă. Boneta se purta mai ales în interior, iar **pălăria** – de pai sau fil] – cu boruri largi, pentru a apăra de soare, pe câmp sau pe stradă peste bonetă.
- Pe trup, **cămașa** nu se vedea deloc. **Rochia**, într-un singur strat, largă, comodă, fără corset, avea cusătură în talie, așezată la locul firesc și marcată de un cordon sau o eșarfă lată, și fustă dreaptă, încrețită moderat. Era de obicei din bumbac alb, ușor, nu din mătase. **Pantofii** aveau toc jos, lat, ușurând mersul.



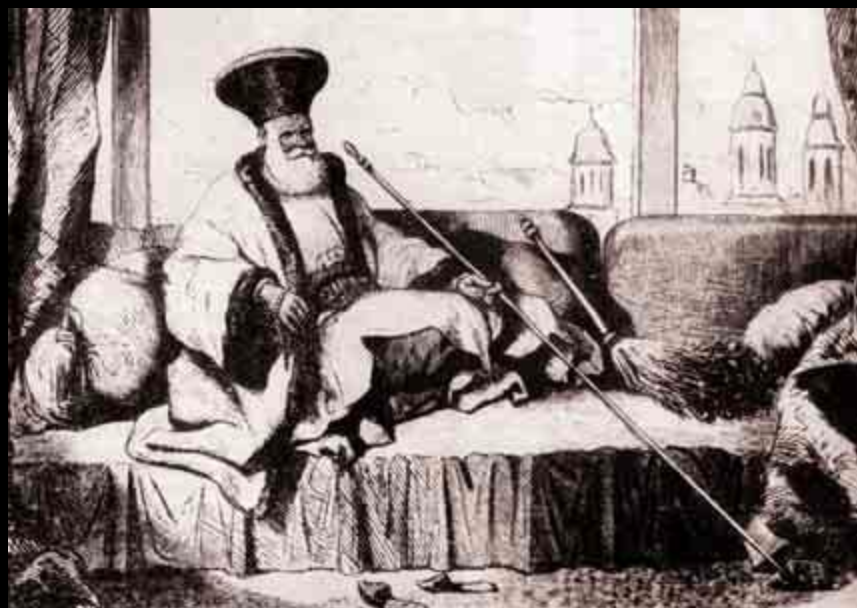
COSTUMUL COPIILOR

- Până în secolul al XVIII-lea copiii erau îmbrăcați ca adulții. Odată cu dezvoltarea pedagogiei, cu răspândirea scrierilor unor gânditori care puneau probleme noi de educație (de exemplu John Locke, Gânduri despre educație, J.J. Rousseau, Emile etc.), s-a creat pentru copii o îmbrăcăminte mai comodă (costumul gen marinar pentru băieți, după 1770).



COSTUMUL ÎN ȚĂRILE ROMÂNE ÎN SECOLUL AL XVIII-LEA

În secolul al XVIII-lea (după 1711 - 1716 și până la 1821), în Țara Românească și în Moldova au domnit principii fanarioți, greci creștini din Istanbul, numiți de cărmuitorii Imperiului turcesc. Curții și organelor administrative le era impus atât modul de viață, cât și portul constantinopolitan, în timp care Transilvania, înglobată din 1699 Imperiului habsburgic, a fost larg deschisă curentelor artei apusene, înlesnind pătrunderea acestora și în Țările Române.

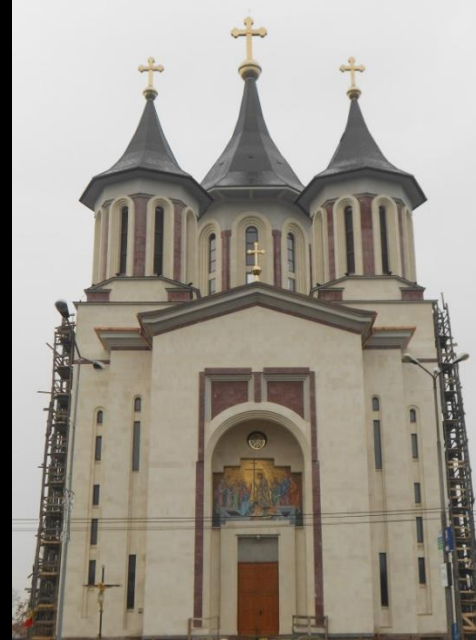


Ch. Doussault, Boierul lordache Filipescu, 1843



Ch. Doussault,
București în 1841,

În Transilvania, barocul întârziat era bogat reprezentat de numeroase catedrale, ca și de palate (cum era cel episcopal din Oradea, Bánffy din Cluj sau Bruckenthal din Sibiu), evoluând către simplificare în stilul neoclasic (de exemplu palatul Teleky din Cluj).

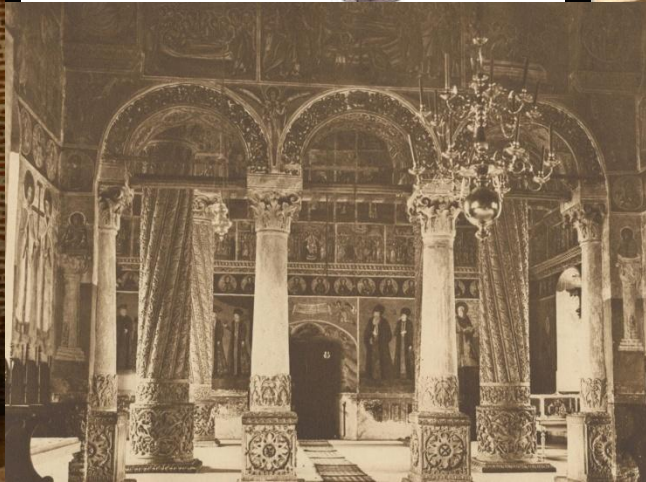
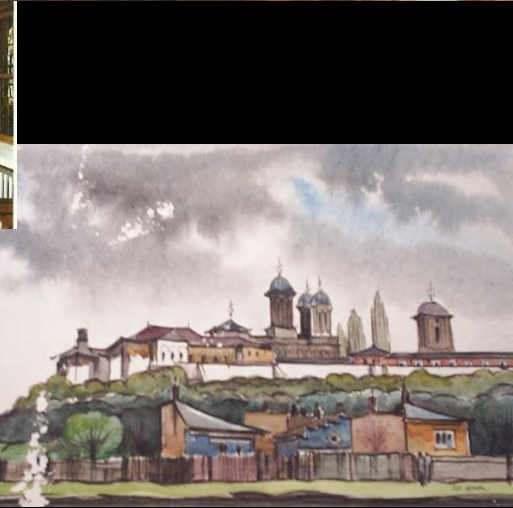
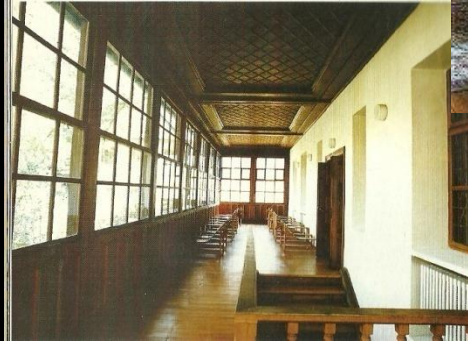


Bánffy-Cluj



Bruckenthal-Sibiu

În Țara Românească sau în Moldova s-au clădit unele case în stil turcesc. În stilul tradițional au fost ridicate edificii domnești somptuoase, ca Mănăstirea Văcărești. (jos) Deosebit de originală a fost adaptarea la viața citadină a stilului popular, prin închiderea cu geamuri a pridvorului, rezultând galerii de sticlă, (ca în Casa Melic din București-poze sus).



Idealul uman era diferit, ca și influența pe teritorii. În Țara Românească și Moldova era cultivat idealul de frumusețe **otoman**, cu silueta supradimensionată sferoidal prin turban, haine ample suprapuse. În Transilvania în mediile aristocratice era apreciat idealul stilului **rococo**, cu înfățișare prețioasă, rafinată, artificială, uzând de machiaj, peruci albe, corsete etc. (de exemplu, portretul Baronului Bruckental), pe când **burghezia prefera stilul englez**, sportiv, comod și practic, îmbrăcând costume de călărie și rochii simple de lână.



Boierii purtau pe cap ișlic din blană lipită pe carton, cu formă și culoare diferite după rang. Pe trup se suprapuneau, după obiceiul oriental, mai multe haine lungi și scurte împlănite, pantalonii bufanți (șalvari) roșii, cusuți de ciorapi de piele, purtați în picioare prin casă în papuci sau călare, sub cizme. **Ostașii** din garda domnitorilor purtau pe cap turban (cealma), pe trup, peste cămașă, ilice și jachete scurte, unele fără mâneci, altele cu mâneci despicate, jambiere și pantofi răscroiți (iminei). Costumele lor erau brodate neasemuit de bogat cu fir, cu șnururi și cu galoane aurii, iar armele erau încrustate cu argint și fildeș.



Deosebit de elegante erau **costumele doamnelor și boieroaicelor**, care, neavând funcții publice erau receptive față de moda apuseană. Purtau pe cap căciulițe rotunde de blană, pe trup rochii decoltate din mătase, cu vâl drapat pe piept, închise cu nasturi față, acoperite cu haine mai lungi sau mai scurte din brocart sau catifea îmblănite, croite pe corp și cu manșete late, și în picioare pantofi cu toc.



Țăranii refuzau să accepta modelele orientale impuse de Imperiul otoman preferând să copieze straiile din bătrâni, încărcate de amintiri, evocând trecutul, funcționând ca niște stindarde. Portul sătenilor a acceptat, astfel, din repertoriul otoman doar puține croieli ale unor haine suplimentare, ca giubeaua, remodelându-le însă sculptural către volume liniștite, cilindrice și transformând broderiile turcești cu volute moi, de tip baroc oriental. Foloseau materiale locale, ca pânză, in, pentru broderie lână sau bumbacul colorat.

